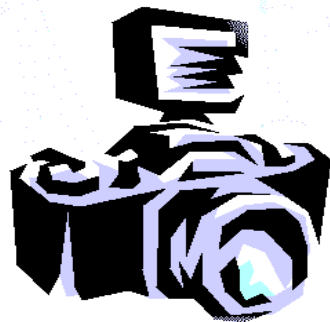


Prozesseinheit von Marina Meier

Produktebilder fürs Intranet und das Layout erstellen



DO IT+ GARDEN MIGROS

Migros-Genossenschafts-Bund
1. Lehrjahr

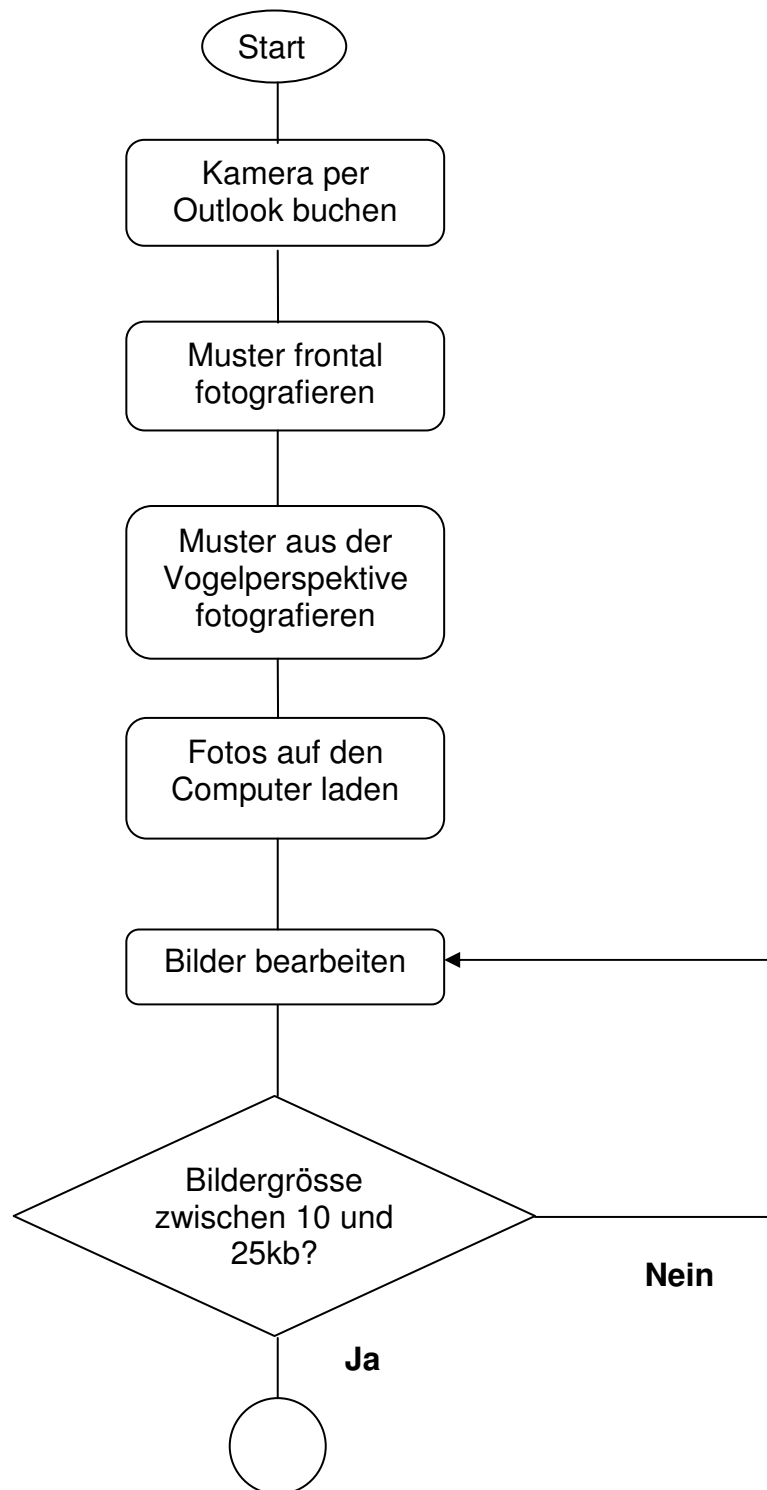
Inhaltsverzeichnis

Zeitplan	2
Prozessplan	3-5
Kurzbericht	5-6
- Einführung in die PE	5
- Prozessbeschreibung	5-6
- Schlusswort	6
- Begrifferklärung	6
Musterdokumente	7-8
- Intranet und Apollo Fotos.....	7
- Ansicht Artikelabfrage.....	8
Auswertungsbogen zur Prozesseinheit	9

Zeitplan der PE

Woche	Datum	Arbeit	Zeitaufwand
Woche 40	01.10.2004	Vereinbarung PE	30min
Woche 40	29.09.04 – 01.10.04	Einführung Foto erstellen	2h
Woche 42	16.10.04 – 17.10.04	Erstellung Zeitplan	30min.
Woche 43	20.10.2004	Lernjournal 1 ausfüllen	15min.
Woche 43	20.10.04 – 22.10.04	Fotografieren und abspeichern	1h
Woche 44	25.10.2004	Lernjournal 2 ausfüllen	15min.
Woche 44	25.10.04 – 29.10.04	Prozessplan erstellen	1h
Woche 45	01.11.04 – 05.11.04	Kurzbericht erfassen	1h 30min.
Woche 45	01.11.04 – 05.11.04	Titelblatt gestalten	1h
Woche 45	01.11.04 – 05.11.04	Lernjournal 3 ausfüllen	15min.
Woche 46	10.11.2004	Gesammelte Muster auswählen	30min.
Woche 46	11.11.2004	Muster bearbeiten	30min.
Woche 46	12.11.2004	Inhaltsverzeichnis erstellen	30min.
Woche 46	12.11.2004	Lernjournal 4 ausfüllen	15min.
Woche 50	08.12.2004	Alle 4 Lernjournale zusammenfassen	30min.
Woche 50	10.12.2004	PE auf letzte Fehler überprüfen	1h
Woche 52	23.12.2004	PE an Barbara und Olivia abgeben	-
Woche 02	13.01.2005	Beurteilungsgespräch mit Barbara	-
Woche 02	13.01.2005	und Olivia	-
Woche 02	14.01.2005	PE an KV Branche abgeben	-

Prozessplan





Kurzbericht

Einführung in die PE

Ich arbeite für den Migros Genossenschafts-Bund in der Abteilung Do it + Garden, Category „Garden“. Wir sind zuständig für den Einkauf verschiedener Accessoires, Töpfe, Dünger und Dekoration. Häufig bekomme ich die Aufgabe Fotos der zugesandten Muster zu erstellen und diese abzuspeichern. Über diesen Arbeitsschritt schreibe ich zugleich auch meine Prozesseinheit.

Oft verwende ich das Programm **SAP**, um neue Artikel anzulegen. Doch um diese anlegen zu können, müssen wir vorher zwei Fotos von jedem Muster erstellen. Eines kommt ins **Intranet**, und das andere kommt ins **Apollo**, welches für das Layout in den Filialen dient.

Alle markierten Wörter findet man auf der Seite 6 erklärt. Siehe „Begriffserklärung“

Prozessbeschreibung

Mein Prozess beginnt damit, dass ich die Kamera per Outlook im Kalender buche, ich gebe den Betreff ein, meist ist das „Kamera bei Marina Meier“. Dann trage ich die Zeit ein, von wann bis wann ich die Kamera benötige. Dieser Eintrag ist für unsere ganze Abteilung von grosser Bedeutung, da so jeder der die Kamera braucht sofort weiss, wo diese zu finden ist oder ab wann man Sie wieder im Kästchen vorfindet.

Wenn ich die Kamera gebucht habe, platziere ich das Muster an einen schönen Ort so, dass das Objekt möglichst gut zur Geltung kommt und zum Hintergrund einen Kontrast bildet. Ich fotografiere das Muster aus der Vogelperspektive für das **Intranet** und frontal für das **Apollo**.

Nach dem ich jedes Muster zweimal fotografiert habe, lade ich die Fotos von der Olympus Kamera auf das Fotoprogramm Olympus Camedia auf dem Computer. Dies dauert meist ziemlich lange, sodass ich in der Zwischenzeit genügend Zeit habe, die Muster wieder zu versorgen. Wenn die Fotos auf den Computer geladen sind, kann ich diese anschauen und unscharfe oder doppelte Fotos löschen. Alle Fotos speichere ich dann auf dem Laufwerk G:/ auf welches alle Zugriff haben, im Ordner << G:/Garden/Ws65/BILDER MARINA/Ganz neu >>.

Im Programm **Microsoft Photo Editor** bearbeite ich die Fotos so, dass Sie nicht mehr allzu viel Speicherplatz brauchen, und gut aussehen. Ich schneide Sie zu, verstärke den Kontrast oder helle Sie auf.

Meistens muss ich die Fotos noch verkleinern, damit ich nicht ein 400 KB grosses Foto weitersenden muss. Wenn ich Fotos mache, sind diese meist zwischen 300 KiloBytes und 1000 KB gross, wenn ich Sie fertig bearbeitet habe sind Sie immer zwischen 10 KB und 30 KB, was ein erheblicher Unterschied ist.

Nach dem bearbeiten speichere ich die Bilder ab. Die frontal fotografierten speichere ich unter der EAN Nummer ab, die Fotos welche ich aus der Vogelperspektive gemacht habe, speichere ich unter der Artikelnummer im Ordner <<G:/Garden/Ws65/BILDER MARINA/Bilder bereit>> ab. Ich kontrolliere anhand einer Liste, ob ich jede EAN- und jede Artikelnummer richtig eingetippt habe.

Wenn dies der Fall ist, melde ich die Artikel- und EAN-Nummern Frau Menet. Sie kontrolliert die Nummern und wenn die in Ordnung sind, speichere ich alle Fotos auf dem **FTP-Server**. Vom FTP-Server aus werden die Fotos dann anschliessend von einem Mitarbeiter auf das Intranet geladen oder für das Layout weiterbenutzt.

Schlusswort

Dieser Prozess gehört zu meinen täglichen Arbeiten. Im Herbst werden in unserer Abteilung sehr viele neue Artikel für die kommende Saison eingekauft. Es kamen darum sehr viele Muster rein, die fotografiert werden mussten. Es macht mir sehr viel Spass, da ich diesen Prozess von Anfang bis Ende selbstständig ausführen kann. Diesen Prozess bin ich auch schon mehrmals durchlaufen und darum kann ich diese Arbeit auch, ohne Fragen stellen zu müssen, erledigen. Ich bearbeite diesen Prozess sehr gerne, da es eine sehr abwechslungsreiche Arbeit ist, dadurch dass ich immer wieder neue, sehr schöne Muster fotografieren kann und es nie der gleiche, eintönige Arbeitsablauf ist.

Begriffserklärung

SAP

Das **SAP** ist ein Programm, in welchem wir Artikel anlegen, Kalkulationen und Verträge für die Lieferanten machen.

Intranet

Das **Intranet** ist das interne Netz der Migros, worauf alle, die bei der Migros tätig sind Zugriff haben. Eines der jeweils zwei Fotos stellen wir ins Intranet, damit alle welche in der Filiale arbeiten diese Artikel anschauen können.

Apollo und Layout

In dem Programm **Apollo** werden Layouts erstellt. Ein **Layout** ist ein Aufbau eines Gestelles. Drei Personen unserer Abteilung sind dafür zuständig. Wir machen ein Foto und senden es Ihnen. Sie stellen dann das Layout zusammen, füllen die Gestelle wie ein Baukasten, eins neben dem anderen und dies wird dann den Filialen zugesandt, welche dann genau wissen, wie Sie die Gestelle einrichten müssen.

Microsoft Photo Editor

Im **Microsoft Photo Editor** Programm bearbeiten wir die Fotos, welche wir gemacht haben.

FTP-Server

Auf dem **FTP-Server** ist ein Ablageordner, worin die Bilder für die Artikelabfrage im Intranet bereitliegen.

Musterdokumente

Foto Intranet von Artikel 6556.035.00000



Foto Apollo EAN-Nr. 7611233335918



Foto Intranet von Artikel 6591.206.00000



Foto Apollo EAN-Nr. 8025717112152



